



**UNIVERSIDADE FEDERAL DA PARAÍBA  
PRÓ-REITORIA DE ASSISTÊNCIA E PROMOÇÃO AO  
ESTUDANTE**



**PLANO DE GESTÃO SETORIAL (PGS)**

**2025-2028**

**João Pessoa - PB  
2025**

## Sumário

<b>1. Apresentação</b> .....	3
<b>2. Caracterização da Unidade</b> .....	5
<b>2.1 Conformidade legal</b> .....	5
<b>2.2 Estrutura organizacional</b> .....	7
<b>2.3 Recursos humanos</b> .....	8
<b>2.3 Carta de serviços</b> .....	9
<b>3. IDENTIDADE DA UNIDADE</b> .....	10
<b>3.1 Missão, visão e valores</b> .....	10
<b>4. ANÁLISE DIAGNÓSTICA (SWOT)</b> .....	11
<b>5. OBJETIVOS, INDICADORES E METAS SETORIAIS</b> .....	12
<b>6. PROJETOS SETORIAIS</b> .....	13
<b>6.1 Projeto Setorial 1 (PS1) - Projeto de Prevenção à Evasão Acadêmica</b>	13
<b>6.2 Projeto Setorial 2 (PS2) - Projeto de Saúde Mental e Bem-Estar</b> <b>Estudantil</b> .....	14
<b>6.3 Projeto Setorial 3 (PS3) - Projeto de Qualificação dos Processos de</b> <b>Gestão e Atendimento Estudantil</b> .....	15
<b>6.4 Projeto Setorial 4 (PS4) - Projeto de Fortalecimento das Residências e</b> <b>Restaurantes Universitários</b> .....	16
<b>7. PLANO DE AÇÃO</b> .....	17
<b>8. PLANO DE GESTÃO DE RISCOS</b> .....	19
<b>9 MONITORAMENTO E AVALIAÇÃO</b> .....	20

## **1. Apresentação**

O presente Plano de Gestão Setorial estabelece as diretrizes estratégicas, objetivos, indicadores, metas e projetos prioritários para o período 2025–2028 da Pró-Reitoria de Assistência e Promoção ao Estudante, apresenta as ações prioritárias para o período 2025–2028, alinhados ao [Plano de Desenvolvimento Institucional \(PDI 2024-2028\)](#) da UFPB e à Carta Programa da Gestão. Sua elaboração considerou diagnóstico institucional participativo, análise estratégica, demandas estudantis e diretrizes da Política Nacional de Assistência Estudantil (PNAES). O presente Plano de Gestão Setorial (PGS) tem como foco a permanência estudantil, inclusão social e fortalecimento da governança institucional. Através desse plano, a PRAPE adota a abordagem orientada a resultados, gestão por indicadores e monitoramento contínuo, garantindo transparência e o fortalecimento das políticas institucionais de permanência estudantil.

Geórgia Dantas Macedo

**Pró-Reitora de Assistência e Promoção ao Estudante**

Kátia Santiago Ventura Lucena

**Coordenadora de Assistência e Promoção estudantis**

Daniela Karla Medeiros Vasconcelos

**Superintendente dos Restaurantes Universitários**

Cleyton Sérgio De Oliveira Barros

**Coordenador dos Restaurantes Universitários**

Adriano Pinto Valença de França

**Assessor das Residências Universitárias do Campus I**

## 2. Caracterização da Unidade

Esta seção apresenta o perfil da unidade, inicialmente com a Conformidade Legal da legislação que normativa as atividades da PRAPE, além do PDI/UFPB e do Plano de Gestão da UFPB. Em seguida, apresenta a Estrutura Organizacional, com os seus objetivos, atribuições e o organograma atualizado. Consta ainda os Recursos Humanos dos servidores e gestores da PRAPE. Por fim, apresenta-se a Carta de Serviços, que detalha os serviços oferecidos, o público-alvo e as formas de acesso, com base nas orientações do Decreto nº 9.094/2017.

### 2.1 Conformidade legal

A Pró-Reitoria de Assistência e Promoção ao Estudante (PRAPE/UFPB) foi criada e regulamentada pela [Resolução CONSUNI nº 29/2010](#) e tem a competência de gerenciar benefícios, ações e serviços de assistência aos estudantes dos cursos de Graduação e Pós-Graduação da Universidade Federal da Paraíba.

O Plano de Gestão Setorial da PRAPE é orientado pelas diretrizes do Plano de Gestão da UFPB (2025-2028) e do [Plano de Desenvolvimento Institucional \(PDI 2024-2028\)](#):

- Desenvolvimento de ações para efetiva implementação dos programas de assistência estudantil estabelecidas na Lei nº 14.914/2024, que Institui a Política Nacional de Assistência Estudantil (PNAES).
- Desenvolvimento de políticas e ações que garantam a permanência acadêmica aos discentes.
- Realização de ações de cunho psicossocial e socioeducativo que visem a integração do aluno à vida universitária.
- Ampliação do alcance dos programas de assistência estudantil da UFPB, visando atender a um maior número de alunos em situação de vulnerabilidade social.
- Implementação de medidas para reduzir o tempo de espera para a inserção dos novos estudantes na assistência estudantil, garantindo um processo mais eficiente e ágil.
- Desenvolvimento de mecanismos de transparência das informações relacionadas à assistência estudantil, inclusive com adoção dos dados abertos.

- Instituição de ações continuadas para reestruturação e modernização das residências e dos restaurantes universitários, destinando um percentual de recursos do PNAES para essas ações, anualmente (PDI UFPB 2024-2028, p. 171).

Além do PDI/UFPB, o PGS da PRAPE/UFPB será fundamentado pela seguinte legislação:

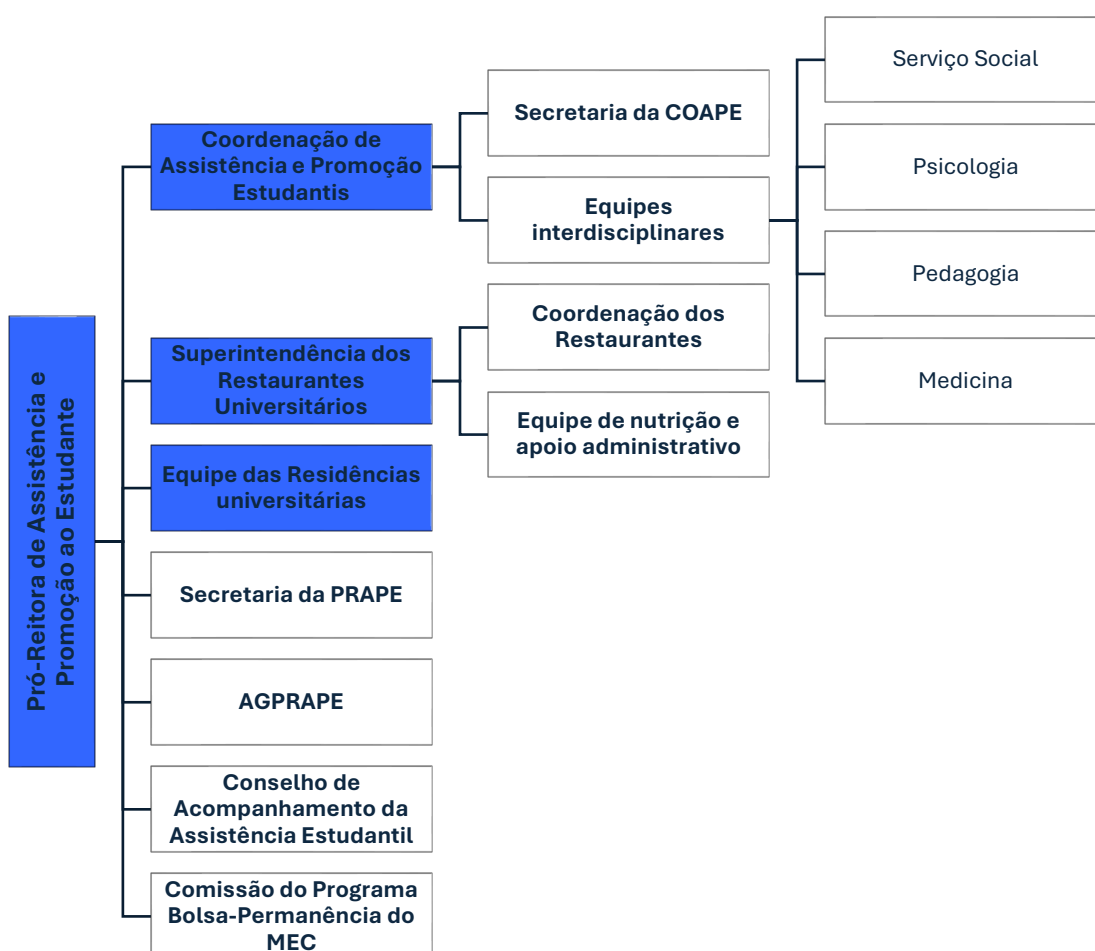
a) Legislação aplicada:

- [Decreto nº 7234/2010](#) - Dispõe sobre o Programa Nacional de Assistência Estudantil – PNAES;
- [Lei nº 14.914/2024](#) - Institui a Política Nacional de Assistência Estudantil (PNAES).
- [Resolução CONSUNI nº 29/2010](#) - Cria e estrutura a Pró-Reitoria de Assistência e Promoção ao Estudante.
- [Lei nº 9784/99](#) - Regula o processo administrativo no âmbito da Administração Pública Federal.
- [Normativos da PRAPE](#)

## 2.2 Estrutura organizacional

A Pró-Reitoria de Assistência e Promoção ao Estudante (PRAPE) assessora a Reitoria da Universidade Federal da Paraíba (UFPB) no planejamento, execução, monitoramento e avaliação das políticas de assistência estudantil e ações afirmativas. Sua estrutura é composta por unidades administrativas, equipes multiprofissionais, restaurantes universitários e residências estudantis, articuladas de forma sistêmica. Dispõe da seguinte estrutura<sup>1</sup> organizacional administrativa e política:

Figura 1 – Organograma da PRAPE



<sup>1</sup> A estrutura organizacional da PRAPE apresentada está em processo de atualização.

## 2.3 Recursos humanos

Conforme o quadro 1, a PRAPE dispõe de 52 servidores técnico-administrativos. Destes, 6 (seis) exercem funções de chefia, conforme disposto no **Quadro 2**.

**Quadro 1 — Quantitativo de servidores por cargo e setor (PRAPE/UFPB)**

<b>Nível Hierárquico</b>	<b>Unidade Organizacional</b>	<b>Áreas / Setores</b>	<b>Perfis Profissionais Predominantes</b>	<b>Nº de servidores</b>
<b>Pró-Reitoria</b> de Assistência e Promoção ao Estudante	Gabinete PRAPE	Gestão estratégica	Assistente Social	1
	Secretaria Executiva	Apoio administrativo	Assistentes em Administração	2
	Administração Geral	Gestão administrativa e financeira	Administrador Assistente administrativo Técnica em contabilidade Copeira Estagiário	5
<b>Coordenação</b> de Assistência e Promoção Estudantis	Coordenação	Gestão tática	Arquivista	1
	Secretaria	Apoio técnico-administrativo	Assistentes administrativos Técnico em Secretariado, Analista de Sistemas	4
	Serviço Social	Atendimento socioassistencial	Assistentes Sociais	8
	Psicologia	Atenção psicossocial	Psicólogas	4
	Pedagogia	Apoio pedagógico	Pedagoga	1
	Serviço Médico	Atenção à saúde	Médicas	2
<b>Superintendência</b> dos Restaurantes Universitários	Superintendência	Gestão tática	Nutricionista	1
	Secretaria	Apoio administrativo	Assistentes administrativos	2
	Nutrição	Fiscalização de contrato	Nutricionistas e Auxiliar de Nutrição	9
	Equipe de apoio	Suporte operacional	Operadores de caldeira, Copeiros, Servente, Impositor	8
Residências universitárias Campus I	Equipe de apoio	Equipe técnica e administrativa	Assistente Social Assistente em Administração, Administrador predial Estagiário	4
<b>Total</b>				<b>52</b>

## Quadro 2 — Funções e gratificações por setor (PRAPE/UFPB)

Nível Hierárquico	Tipo de gratificação	Nº de gratificações
<b>Pró-Reitoria</b> de Assistência e Promoção ao Estudante	CD-2	1
<b>Coordenação</b> de Assistência e Promoção Estudantis	CD-4	1
<b>Superintendência</b> dos Restaurantes Universitários	CD-4	1
	FG-3	1
Residências universitárias <i>Campus I</i>	FG-2	1
Total		6

### 2.3 Carta de serviços

A Carta de Serviços da PRAPE apresenta os auxílios estudantis e serviços disponíveis aos estudantes de Graduação e Pós-Graduação da UFPB tais como as residências e restaurantes universitários. Os prazos e formas de acesso estão disponíveis na [Carta de Serviços - PRAPE](#).

### **3. IDENTIDADE DA UNIDADE**

A identidade organizacional da PRAPE foi consolidada a partir da análise diagnóstica institucional realizada por meio de oficinas participativas ocorridas no mês de setembro de 2025, envolvendo servidores da Pró-Reitoria e estudantes atendidos pela política de assistência estudantil. Essa análise considerou o ambiente interno e externo da unidade, possibilitando a construção compartilhada de sua missão, visão, valores e diretrizes de atuação, alinhadas às demandas estudantis e aos desafios institucionais da permanência universitária.

#### **3.1 Missão, visão e valores**

##### **Missão**

“Promover políticas de assistência estudantil que assegurem equidade, permanência qualificada e sucesso acadêmico”.

##### **Visão**

“Consolidar-se como referência nacional em políticas de permanência estudantil baseadas em evidências”.

##### **Valores**

Equidade; Inclusão; Transparência; Participação; Eficiência administrativa; Compromisso social.

#### 4. ANÁLISE DIAGNÓSTICA (SWOT)

A análise diagnóstica da PRAPE foi realizada a partir de oficinas realizadas no mês de setembro de 2025 com servidores da Pró-Reitoria e estudantes atendidos pela política de assistência estudantil. A análise considerou o ambiente interno e externo da PRAPE.

**Quadro 3 – Análise SWOT da PRAPE/UFPB**

<b>AMBIENTE INTERNO</b>	
<b>● FORÇAS</b>	<b>● FRAQUEZAS</b>
• Experiência institucional consolidada	• Insuficiência de servidores
• Rede estruturada de assistência estudantil	• Limitação orçamentária
• Participação estudantil ativa	• Processos administrativos complexos
<b>AMBIENTE EXTERNO</b>	
<b>● OPORTUNIDADES</b>	<b>● AMEAÇAS</b>
• Ampliação de políticas públicas de inclusão	• Contingenciamentos orçamentários
• Transformação digital	• Crescimento da demanda estudantil
• Parcerias institucionais	• Judicialização

A análise estratégica evidencia que a rede estruturada de assistência estudantil, sobretudo a partir da equipe técnica qualificada e a participação ativa dos estudantes são características positivas do ambiente interno. Entretanto a PRAPE enfrenta desafios como a necessidade de ampliação da equipe e a limitação do orçamento diante da demanda.

No ambiente externo, observam-se oportunidades estratégicas para as políticas públicas de inclusão, transformação digital e ao fortalecimento de parcerias institucionais, que podem impulsionar a inovação e a eficiência da gestão. Por outro lado, os desafios exigem planejamento estratégico orientado à otimização de recursos, simplificação de processos e fortalecimento da governança institucional.

## 5. OBJETIVOS, INDICADORES E METAS SETORIAIS

OBJETIVOS		INDICADORES		METAS			Unidade
OBJETIVO ESTRATÉGICO (PDI)	Objetivo Setorial (PRAPE)	Indicador	2025	2026	2027	2028	
<b>OE.15 CONSOLIDAR E AMPLIAR AS AÇÕES DE INTERNACIONALIZ AÇÃO</b>	Contribuir para a internacionalização de estudantes assistidos	OE.15.I5 Número de estudantes assistidos pela PRAPE em programas de intercâmbio acadêmico	+2	+3	+2	+3	PRAPE, COAPE
	<b>OE.16 CONSOLIDAR E AMPLIAR AS POLÍTICAS DE ASSISTÊNCIA ESTUDANTIL E INCLUSÃO SOCIAL</b>	Ampliar cobertura da assistência estudantil	OE.16.I1 N° estudantes atendidos	+5%	+10%	+15%	+20%
		OE.16.I2 N° de pós-graduandos atendidos	+20%	+40%	+60%	+80%	PRAPE, SRU, COAPE
Reduzir a retenção estudantil		OE.16.I6 Taxa de retenção de estudantes assistidos	31,16%	31%	30,84%	30,68%	PRAPE, SRU, COAPE
Reduzir evasão estudantil		OE.16.I7 Taxa de evasão de estudantes assistidos	10,84%	10,76%	10,62%	10,51%	PRAPE, SRU, COAPE
Aumentar a taxa de sucesso estudantil		OE.16.I8 Taxa de sucesso de estudantes assistidos	37,08%	37,45%	37,82%	38,2%	PRAPE, SRU, COAPE

## 6. PROJETOS SETORIAIS

### 6.1 Projeto Setorial 1 (PS1) - Projeto de Prevenção à Evasão Acadêmica

<b>Projeto de Prevenção à Evasão Acadêmica</b>	
Objetivo setorial da unidade:	Reduzir a evasão e retenção, e, aumentar a taxa de sucesso na assistência estudantil.
Descrição do projeto:	Visa estruturar e consolidar estratégias articuladas de acompanhamento dos estudantes assistidos pela PRAPE, integrando ações de assistência social, acompanhamento pedagógico e suporte psicossocial.
Resultados esperados:	Melhoria do desempenho acadêmico e da permanência.
Unidades responsáveis:	PRAPE/COAPE.
Prazo:	Março/2025 – dez/2028.
Indicadores de desempenho:	OE.16.16 Taxa de retenção; OE.16.17 Taxa de evasão; OE.16.18 Taxa de sucesso
Vínculo com o Objetivo Estratégico do PDI 2025-2028:	OE.11. Fortalecer o desempenho acadêmico
Vínculo com o Projeto Estratégico do Plano de Gestão 2025-2028:	Permanência estudantil.
Alinhamento com os ODS:	ODS 1 – Erradicação da pobreza ODS 4 – Educação de qualidade ODS 5 – Igualdade de gênero ODS 10 – Redução das desigualdades ODS 16 – Paz, justiça e instituições eficazes
Alinhamento com a Carta programa da gestão	<b>1.8 Assistência estudantil:</b> Diversidade, Equidade e Permanência estudantil

## 6.2 Projeto Setorial 2 (PS2) - Projeto de Saúde Mental e Bem-Estar Estudantil

<b>Projeto de Saúde Mental e Bem-Estar Estudantil</b>	
Objetivo setorial da unidade:	Reduzir a evasão e a retenção.
Descrição do projeto:	Projeto construído a partir das iniciativas das equipes psicossociais e das propostas voltadas à promoção da saúde mental, inclusão e acolhimento de grupos historicamente excluídos, alinhado à identidade institucional da PRAPE.
Resultados esperados:	Redução de afastamentos acadêmicos; Ampliação das ações preventivas; Fortalecimento da rede de apoio institucional.
Unidades responsáveis:	PRAPE/COAPE.
Prazo:	Jan/24 – dez/2028.
Indicadores de desempenho:	OE.16.I1 Nº estudantes atendidos; OE.16.I6 Taxa de retenção; OE.16.I7 Taxa de evasão; OE.16.I8 Taxa de sucesso
Vínculo com o Objetivo Estratégico do PDI 2025-2028:	OE.15. Consolidar e ampliar as políticas de assistência estudantil e inclusão social.
Vínculo com o Projeto Estratégico do Plano de Gestão 2025-2028:	Qualidade de vida estudantil.
Alinhamento com os ODS:	ODS 3 – Saúde e bem-estar ODS 4 – Educação de qualidade ODS 10 – Redução das desigualdades ODS 16 – Paz, justiça e instituições eficazes
Alinhamento com a Carta programa da gestão	<b>1.8 Assistência estudantil:</b> Diversidade, Equidade e Permanência estudantil

### 6.3 Projeto Setorial 3 (PS3) - Projeto de Qualificação dos Processos de Gestão e Atendimento Estudantil

<b>Projeto de Qualificação dos Processos de Gestão e Atendimento Estudantil</b>	
Objetivo setorial da unidade:	Aumentar o número de estudantes em programas de intercâmbio acadêmico, a cobertura da assistência estudantil e o número de pós-graduandos atendidos
Descrição do projeto:	Derivado das propostas das equipes administrativas e técnicas voltadas à melhoria dos processos internos, digitalização e simplificação administrativa, considerando as fragilidades SWOT relacionadas à complexidade processual.
Resultados esperados:	Redução do tempo de análise de benefícios.
Unidades responsáveis:	PRAPE/COAPE/SRU
Prazo:	Março/2025 – dez/2028.
Indicadores de desempenho:	OE.16.I1 N° estudantes atendidos
Vínculo com o Objetivo Estratégico do PDI 2025-2028:	OE.14. Consolidar e ampliar as ações de internacionalização. OE.15. Consolidar e ampliar as políticas de assistência estudantil e inclusão social. OE.16. Fortalecer o desempenho institucional e ampliar seu impacto na sociedade.
Vínculo com o Projeto Estratégico do Plano de Gestão 2025-2028:	Permanência estudantil.
Alinhamento com os ODS:	ODS 16 – Paz, justiça e instituições eficazes
Alinhamento com a Carta programa da gestão	<b>1.8 Assistência estudantil:</b> Diversidade, Equidade e Permanência estudantil

#### 6.4 Projeto Setorial 4 (PS4) - Projeto de Fortalecimento das Residências e Restaurantes Universitários

<b>Projeto de Fortalecimento das Residências e Restaurantes Universitários</b>	
Objetivo setorial da unidade:	Reduzir a evasão e a retenção.
Descrição do projeto:	Integra propostas das equipes responsáveis por restaurantes universitários, residências estudantis e serviços correlatos, visando melhorias operacionais e de qualidade.
Resultados esperados:	Melhoria da satisfação dos usuários e otimização da gestão dos serviços.
Unidades responsáveis:	PRAPE/COAPE/SRU
Prazo:	Março/2025 – dez/2028.
Indicadores de desempenho:	OE.16.I6 Taxa de retenção; OE.16.I7 Taxa de evasão; OE.16.I8 Taxa de sucesso
Vínculo com o Objetivo Estratégico do PDI 2025-2028:	OE.15. Consolidar e ampliar as políticas de assistência estudantil e inclusão social. OE.16. Fortalecer o desempenho institucional e ampliar seu impacto na sociedade.
Vínculo com o Projeto Estratégico do Plano de Gestão 2025-2028:	Permanência estudantil.
Alinhamento com os ODS:	ODS 1 – Erradicação da pobreza ODS 4 – Educação de qualidade ODS 5 – Igualdade de gênero ODS 10 – Redução das desigualdades ODS 16 – Paz, justiça e instituições eficazes
Alinhamento com a Carta programa da gestão	<b>1.8 Assistência estudantil:</b> Diversidade, Equidade e Permanência estudantil

## 7. PLANO DE AÇÃO

O plano de ação da unidade PRAPE apresenta as ações e as atividades a serem realizadas para o alcance das metas e os respectivos prazos para a execução das etapas:

### Eixo Estratégico 1 — Permanência Estudantil e Sucesso Acadêmico

(Vinculado ao PS1 e PS2)

Objetivo PDI	Objetivo Setorial	Ação	Atividades	Entregas	Unidade	Início	Fim
OE.16	Reduzir evasão e retenção	Monitoramento acadêmico integrado	análise de dados, reuniões interdisciplinares, orientação pedagógica, encaminhamentos	Relatórios e pareceres	COAPE	jan/2025	dez/2028
	Aumentar taxa de sucesso	Atendimento interdisciplinar	atendimentos psicossociais, pedagógicos e sociais	registros SIGAA	COAPE	Jan/25	dez/2028
	Permanência qualificada	Ações socioeducativas para ingressantes	acolhimento e orientação social ou pedagógica	ciclos formativos anuais	Serviço Social/Pedagogia	mar/2025	dez/2028

### Eixo Estratégico 2 — Saúde Mental e Bem-estar Estudantil

(Vinculado ao PS2)

Objetivo PDI	Objetivo Setorial	Ação	Atividades	Entregas	Unidade	Início	Fim
OE.16	Reduzir evasão associada à saúde	Ampliação da atenção psicossocial	consultas, grupos terapêuticos, acolhimentos aos residentes	relatórios assistenciais	Psicologia/Serviço Médico	jan/2025	dez/2028
OE.16	Fortalecer prevenção	Educação em saúde	campanhas e oficinas	ações educativas registradas	Equipe multiprofissional	Jan/25	dez/2028
OE.16	Ampliar acesso	Teleatendimento	acompanhamento remoto	registros de atendimento	Psicologia	mar/2025	dez/2028

**Eixo Estratégico 3 — Governança e Qualificação da Gestão**  
(Vinculado ao PS3)

<b>Objetivo PDI</b>	<b>Objetivo Setorial</b>	<b>Ação</b>	<b>Atividades</b>	<b>Entregas</b>	<b>Unidade</b>	<b>Início</b>	<b>Fim</b>
<b>OE.16</b>	Ampliar cobertura	Revisão de editais	atualização normativa	editais revisados	Secretaria Executiva	jan/2025	dez/2028
<b>OE.15</b>	Internacionalização	Articulação com mobilidade acadêmica	acompanhamento estudantes	relatórios institucionais	PRAPE	jan/2026	dez/2028
<b>OE.16</b>	Simplificação administrativa	Mapeamento de processos	ajustes SIGAA	módulo otimizado	Administração	jul/2025	dez/2026
<b>OE.16</b>	Governança estratégica	Monitoramento de indicadores	painéis e dashboards	dashboard institucional	PRAPE	jan/2025	contínuo

**Eixo Estratégico 4 — Fortalecimento das Residências e Restaurantes Universitários**  
(Vinculado ao PS4)

<b>Objetivo PDI</b>	<b>Objetivo Setorial</b>	<b>Ação</b>	<b>Atividades</b>	<b>Entregas</b>	<b>Unidade</b>	<b>Início</b>	<b>Fim</b>
<b>OE.16</b>	Melhorar gestão dos serviços estruturantes	Monitoramento social dos residentes	acompanhamento contínuo	relatórios sociais	Serviço Social	mar/2025	dez/2028
<b>OE.16</b>	Qualidade dos serviços	Padronização de fluxos administrativos	revisão documental	fluxos institucionalizados	Secretaria Executiva	mar/2025	dez/2026
<b>OE.16</b>	Atenção integral	Atendimento médico e psicológico	consultas e educação em saúde	registros assistenciais	Equipe multiprofissional	contínuo	dez/2028
<b>OE.16</b>	Sucesso acadêmico	Orientação pedagógica aos residentes	planos individuais	planos acadêmicos	Pedagogia	mar/2025	dez/2028

## 8. PLANO DE GESTÃO DE RISCOS

O plano de Gestão de Riscos estabelece as diretrizes, responsabilidades e procedimentos para identificação, avaliação, tratamento e monitoramento dos riscos relacionados às atividades da PRAPE, no âmbito da política de assistência estudantil. O plano visa fortalecer a governança, aprimorar a transparência, mitigar vulnerabilidades e assegurar a continuidade dos serviços essenciais à permanência estudantil.

Objetivos		Identificação do Risco			Avaliação dos Riscos					Tratamento do Risco				
Objetivo do PDI	Objetivo Setorial	Evento de risco	Causa	Consequência	Categoria			Priorização	Resposta	Ação de controle	Atividades	Setor Responsável	Prazo	
					P	I	P x I							
OE.16	Reduzir evasão e retenção.	Ausência de relatórios gerenciais com informações sobre os índices de retenção e evasão	Inexistência de relatórios disponíveis no SIGAA;	O não atingimento das metas definidas no PDI.	Operacional	4	4	16	1	Mitigar	Implantar um sistema de monitoramento	1) Desenvolver modelo de Relatório. 2) Capacitar servidores para análise das informações. 3) Gerar relatórios periódicos.	PRAPE	Mar/2026 A Dez/2026
OE.16	Reduzir evasão e retenção.	Falta de monitoramento preventivo aos estudantes com riscos de evasão e retenção.	Insuficiência de servidores e alta demanda.	Aumento da retenção e evasão.	Estratégico	3	3	9	3	Compartilhar	Estruturar protocolo de acompanhamento acadêmico.	1) Definir Critérios de riscos. 2) Criar Lista de Acompanhamento. 3) Realizar reuniões Interdisciplinares. 4) Efetuar	PRAPE	Mar/2026 A Dez/2026
OE.16	Reduzir evasão e retenção	Baixa adesão dos estudantes às ações de acompanhamento	Ineficácia das ações de comunicação	Desconhecimento e/ou resistência dos estudantes	Comunicação institucional	3	3	9	2	Compartilhar	Fortalecer comunicação e busca ativa	1) Campanhas informativas; 2) Contato ativo com estudantes; 3) Integração com coordenações de curso	PRAPE	Mar/2026 A Dez/2028
OE.16	Fortalecer prevenção	Aumento da demanda em saúde mental acima da capacidade instalada.	Crescimento da demanda estudantil e poucos profissionais	Filas de atendimento e agravamento de casos	Assistencial	3	3	9	2	Evitar	Ampliar capacidade e priorização de atendimentos	1) Protocolos de risco; 2) Triagem; grupos terapêuticos; 3) Parcerias externas	PRAPE	Mar/2026 A Dez/2028
OE.16	Melhorar gestão dos serviços estruturantes	Problemas estruturais nas residências/restaurantes	Infraestrutura demandando manutenção e recursos limitados	Insatisfação e evasão	Operacional/orçamentário	3	3	9	2	Evitar	Plano de manutenção e melhorias	1) Diagnóstico estrutural; 2) priorização; 3) cronograma de obras	PRAPE	Mar/2026 A Dez/2028
OE.16	Qualidade dos serviços	Falhas na fiscalização de contratos de alimentação	Fiscalização efetiva em todos os RUs	Queda na qualidade do serviço	Governança	4	4	16	1	Mitigar	Fortalecer a fiscalização	1) Rotinas de inspeção; 2) Relatórios; avaliação dos usuários	PRAPE	Mar/2026 A Dez/2028
OE.16	Melhorar gestão dos serviços estruturantes	Falta de acompanhamento social aos residentes	Equipe Reduzida	Vulnerabilidades não identificadas	Assistencial/operacional	3	3	9	2	Evitar	Monitoramento social contínuo	1) Cadastro socioassistencial; 2) Visitas; 3) Relatórios	PRAPE	Mar/2026 A Dez/2028

## **9 MONITORAMENTO E AVALIAÇÃO**

O monitoramento e a avaliação do PGS da PRAPE serão realizados de forma contínua, com base nos indicadores, metas e projetos setoriais estabelecidos para o período 2025–2028. O processo compreenderá a coleta sistemática de dados, análise de desempenho, reuniões de acompanhamento, monitoramento de riscos e definição de ações corretivas. Serão realizadas avaliações intermediárias (2026) e final (2028), com produção de relatórios institucionais e painéis de indicadores, assegurando transparência, prestação de contas e melhoria contínua das políticas de assistência estudantil.